



# PH-ET14

Termostat pro elektrického topení  
- V RÁMCI JEDNÉ MÍSTNOSTI -

- prvek systému PocketHome®
- snímá teplotu v místnosti a spíná připojené zařízení
- vhodné pro přímotopy, el. podlahové topení, sálavé panely a infrapanely



## Ovládání (přehled)

LED svítí při zapnutí  
vytápění

tl. RESET

vnitřní čidlo teploty

podsvícený displej  
(je aktivní po  
stisknutí jakéhokoli  
tlačítka po dobu  
30 s)

vstup do menu (CJ, OFF, PAr, UAdr)  
krátký stisk = potvrzení (ENTER)  
dlouhý stisk = krok zpět

listování funkcemi nastavení teploty,  
času, uzamčení kláves viz dále

**i** Stiskem jakéhokoli tlačítka se zapne podsvět LCD.

V případě chyby je možné provést **RESTART zařízení**:

Krátkým stisknutím tlačítka RESET na přední straně PH-ET14 se zařízení restartuje (nedojde k vymazání nastavení).



### OBNOVENÍ do továrního nastavení:

Stiskněte tl.RESET a zároveň podržte tl. , pusťte tl.RESET a držte tl.  dokud se na LCD neobjeví nápis **RESEt**. **POZOR DOJDE K VYMAZÁNÍ VŠECH NASTAVENÍ!**



## Montáž

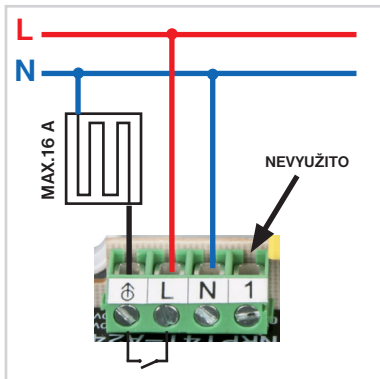
Termostat instalujte na vhodné místo, kde jeho činnost nebude ovlivněna přímým prouděním teplého vzduchu od topidla, slunečním zářením a jinými rušivými vlivy. Také se vyvarujte montáži na venkovní stěnu. Instalační výška by měla být cca 1.5 m nad zemí. Termostat umístěte do tzv. referenční místnosti, např. obývací pokoje (podle teploty v této místnosti bude docházet ke spínání zdroje tepla). **Montáž smí provádět jen osoba s odpovídající kvalifikací! Montáž musí být prováděna bez napětí!**

- 1) Vypněte hlavní jistič.
- 2) Vyšroubujte aretační šroub a odejměte přední část termostatu s elektronikou (obr.1).
- 3) Připevněte zadní část termostatu na zeď (obr.2).
- 4) Připojte vodiče do svorkovnice, dbejte na dostatečné utažení svorek.
- 5) Nasadte přední část termostatu s LCD a zabezpečte termostat proti rozdělení aretačním šroubkem.
- 6) Zapněte hlavní jistič. Pokud je vše v pořádku, je na LCD zobrazena aktuální teplota.
- 7) Spárujte termostat z centrální jednotkou viz dále.

**Obr.1** Vyšroubujte pojistný šroub a odejměte elektroniku termostatu.



**Obr.3** Zapojte přívodní vodiče podle schématu.

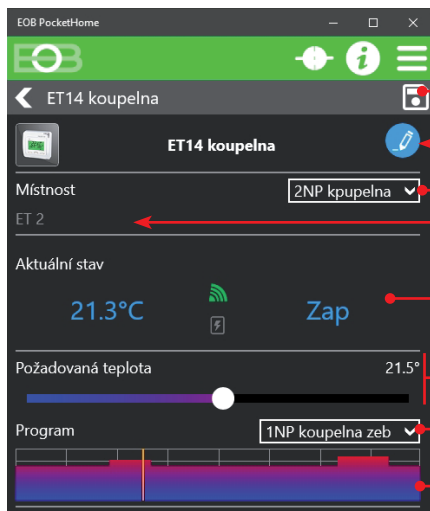


**Obr.2** Připevněte zadní část termostatu na stěnu.



**Obr.4** Nasadíte díl s elektronikou na spodní část a zajistíte pojistným šroubem.





Manuální uložení provedených změn.

Pojmenování prvku.

Místnost, do které je daný prvek zařazen.

Adresa (pořadové číslo) prvku pro SMS ovládání.

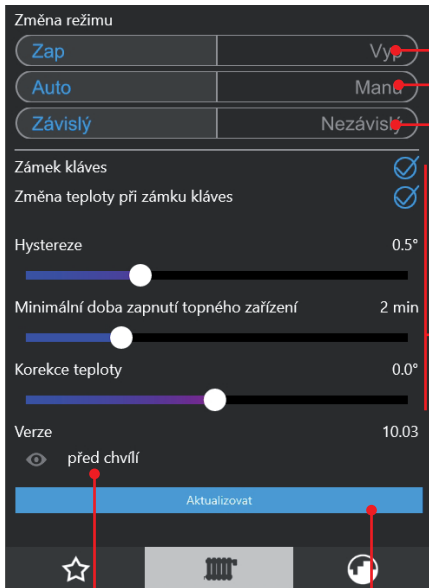
Zobrazení informací od prvku (aktuální měřená teplota, síla signálu, otevřené okno).

Požadovaná teplota.

Přiřazený teplotní program.

Grafické znázornění průběhu programu. Pro editaci klikněte.





**Režim ZAP** - termostat reguluje dle zadaných nastavení

**Režim VYP** - termostat je trvale vypnut.

**Režim AUTO** - teplota se řídí nastaveným programem

**Režim MANU** - trvalé udržování manuálně nastavené teploty.

**Závislý** - termostat se v tomto režimu řídí požadavky od centrální jednotky

**Nezávislý** - termostat nereguluje podle požadavků z centrální jednotky, ale podle nastavené teploty přímo na termostatu.

**Zámek kláves** - znemožní funkci tlačítek přímo na termostatu. Pokud zaškrtnete Změna teploty při zámku kláves, umožníte uživateli měnit teplotu o +/- 2°C. Na displeji PH-ET14 se zobrazuje nápis CJLC.

**Hystereze** - rozdíl mezi požadovanou a skutečnou teplotou (0.2°C až 6°C). Pokud je hystereze 1°C, požadovaná teplota 20°C, termostat vypne při 20°C a znovu sepne při 19°C.

**Minimální doba zapnutí topného zařízení** - v minutách při hysterezi. Volíme podle typu použitého topného systému v rozmezí od 1 do 5 minut.

**Korekce teploty** - slouží k manuálnímu srovnání odchylek mezi skutečnou a naměřenou teplotou (-5°C až +5°C)

Čas poslední komunikace s prvkem.

**Aktualizovat** - vyžádá aktuální informace od prvku, případně uloží provedené změny.



Některé konstanty se zobrazí pouze v servisním režimu!



## Párování s centrální jednotkou

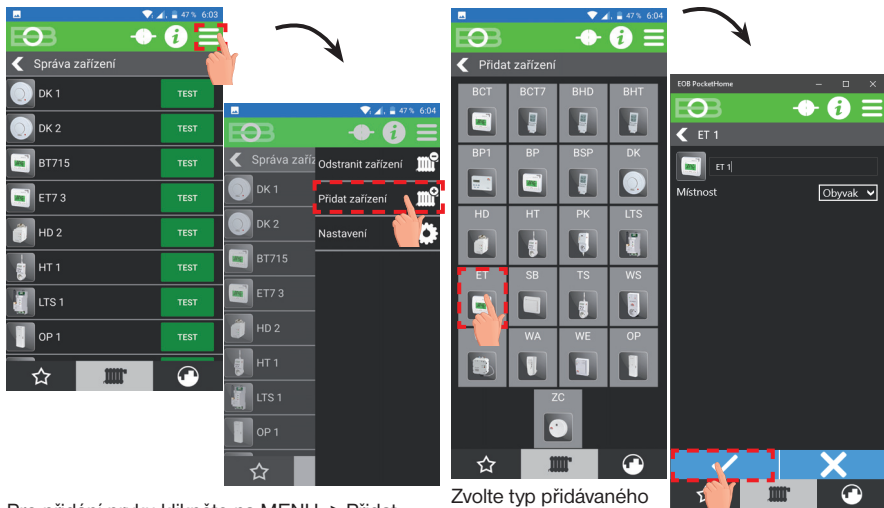


Pro aktivaci do systému PocketHome® je možné použít aplikaci **EOB PocketHome** pro chytré telefony nebo PC s win10 (zdarma ke stažení na ObchodPlay, AppleStore, Microsoft store)!



Pro správu zařízení je nutné být v servisním režimu (viz strana 10 návod na PH-CJ39)!

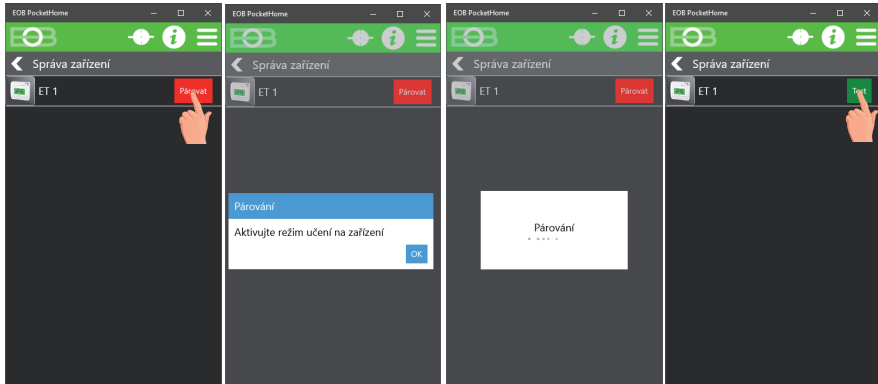
V aplikaci pro PH-CJ39 (EOB PocketHome) přidejte prvek a stiskněte tl. „Párovat“ následovně:



Pro přidání prvku klikněte na MENU -> Přidat zařízení ve Správě zařízení

Zvolte typ přidávaného prvku ET - termostaty

Pojmenujte si termostat, případně ho přidejte do místnosti a volby potvrďte.



Nyní jste vyzváni, zda chcete přidat další prvek stejného typu. Pokud přidáváte více termostatů, klikněte na ANO.

Nově vytvořený prvek je přidán do seznamu prvků a je nutné jej spárovat s centrální jednotkou.

Pro párování prvku klikněte na **PÁROVAT**. Budete vyzváni k aktivaci režimu učení na zařízení viz níže. **Poté doporučujeme stisknout Test pro ověření spárování.**

### **Uved'te zařízení do režimu učení:**

A) Zákl. zobrazení. Stiskněte 1x pro aktivaci podsvícení. Poté znovu stiskněte 1x pro vstup do MENU.

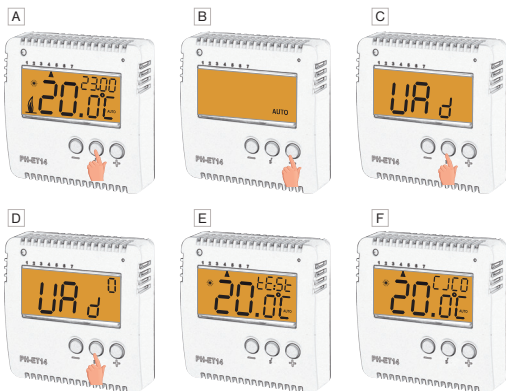
B) Objeví se AUTO popř. MANU. Pomocí tl. najdete „UAd“.

C) Stiskněte 1x tl. .

D) Na displeji se objeví **UAd 0**.

E) Po stisknutí TEST v aplikaci se na LCD objeví nápis **test**.

F) Po spárování se na LCD střídavě s časem objevuje nápis **CJCO**.



# PH-ET14

Termostat pro elektrického topení  
- V RÁMCI JEDNÉ MÍSTNOSTI -



Technické parametry	
Napájení	230 V/ 50 Hz
Typ komunikace	obousměrná
Frekvence	433.92 MHz
Vf výkon	< 10 mW
Příkon	1 VA (1W)
Hystereze - nastavitelná	0.2°C až 6°C
Počet teplotních změn	na každý den 6 teplotních změn
Minimální program. čas	10 minut
Rozsah nastavitelných teplot	+3°C až 39°C
Nastavení teplot	po 0.5°C
Minimální indikační skok	0.5°C
Přesnost měření	± 1°C
Spinací prvek	relé
Stupeň krytí	IP20
Třída ochrany	II
Výstup	max. 16 A
Pracovní teplota	0°C až +40°C

## EU PROHLÁŠENÍ O SHODĚ

Tímto ELEKTROBOCK MTF s.r.o. prohlašuje, že typ rádiového zařízení PH-ET14 je v souladu se směrnicí 2014/53/EU. Úplné znění EU prohlášení o shodě je k dispozici na této internetové adrese: [www.elbock.cz](http://www.elbock.cz)

**V případě záručního a pozáručního servisu, zašlete výrobek na adresu výrobce.**



+420 607 087 605



[regulace@elbock.cz](mailto:regulace@elbock.cz)



<https://pockethome.cz>



**ELEKTROBOCK MTF s.r.o.**

Blanenská 1763

Kuřim 664 34

Tel./fax: +420 541 230 216

Technická podpora (do 14h)

Mobil: +420 724 001 633

+420 725 027 685

[www.elbock.cz](http://www.elbock.cz)